

**POROČILO O IZVAJANJU STORITVE POMOČ DRUŽINI NA DOMU
KOT SOCIALNA OSKRBA NA DOMU ZA LETO 2018**

Comett oskrba d.o.o. izvaja pomoč družini na domu kot socialna oskrba na domu, na podlagi koncesijske pogodbe št. 122-71/11-9 na območju občine Medvode. Kot izvajalec socialno varstvene storitve pomoč družini na domu je vpisan v register izvajalcev pri Ministrstvu za delo, družino, socialne zadeve in enake možnosti z odločbo št. 45303/0006/98-16 z dne 10.10.2001.

PRAVNA PODLAGA

- Zakona o socialnem varstvu (Ur.l.RS, št. 3/07 UPB2, 23/07-popr. in 41/07-popr. 114/06-ZUTPG, 57/12, 39/16, 52/16, 15/17, 29/17 in 54/17; v nadaljevanju ZSV),
- Pravilnik o standardih in normativih socialno varstvenih storitev (Ur.l.RS, št. 45/10, 28/11 in 104/11-NPB, 111/13 in 102/15; v nadaljevanju Pravilnik),
- Pravilnik o metodologiji za oblikovanje cen socialno varstvenih storitev (Ur.l.RS, št. 87/06, 127/06, 8/07, 51/08 - NPB, 5/09 in 6/12-NPB),
- Statut Občine Medvode (Ur.l. RS, št. 29/06-UPB),
- Odlok o organiziranju in izvajanju socialno varstvene storitve "Pomoč družini na domu" v občini Medvode (Ur.l.RS, št. 34/09),

A. VSEBINSKA IN STROKOVNA OPREDELITEV SOCIALNE OSKRBE NA DOMU

1. Opis storitve

Socialna oskrba na domu je namenjena upravičencem, ki imajo zagotovljene bivalne in druge pogoje za življenje v svojem bivalnem okolju, zaradi starosti, invalidnosti ali kronične bolezni pa se ne morejo oskrbovati in negovati sami, njihovi svojci pa take oskrbe in nege ne zmorejo ali zanju nimajo možnosti. Gre za različne oblike organizirane praktične pomoči in opravil, s katerimi se upravičencem vsaj za določen čas nadomesti potrebo po institucionalnem varstvu v zavodu, v drugi družini ali v drugi organizirani obliki.

Storitev se prilagodi potrebam posameznega upravičenca in obsega:

- pomoč pri temeljnih dnevnih opravilih, kamor sodijo naslednja opravila: pomoč pri oblačenju ali slačenju, pomoč pri umivanju, hranjenju, opravljanju osnovnih življenjskih potreb, vzdrževanje in nega osebnih ortopedskih pripomočkov;

- gospodinjsko pomoč, kamor sodijo naslednja opravila: prinašanja enega pripravljenega obroka ali nabava živil in priprava enega obroka hrane, pomivanje uporabljene posode, osnovno čiščenje bivalnega dela prostorov z odnašanjem smeti, postiljanje in osnovno vzdrževanje spalnega prostora;
- pomoč pri ohranjanju socialnih stikov, kamor sodijo naslednja opravila: vzpostavljanje socialne mreže z okoljem, s prostovoljci in s sorodstvom, spremljanje upravičenca pri opravljanju nujnih obveznosti, informiranje ustanov o stanju in potrebah upravičenca ter priprava upravičenca na institucionalno varstvo.

Upravičenec je upravičen do pomoči na domu, če potrebuje najmanj dve opravili iz dveh različnih sklopov opravil iz prejšnjega odstavka.

2. Postopek

Socialna oskrba na domu je strokovno voden proces in organizirana oblika praktične pomoči, pri kateri sodelujejo vodja in koordinator storitve, izvajalec storitve, upravičenec ter ključni ali odgovorni družinski član.

Storitev se prične na zahtevo upravičenca ali njegovega zakonitega zastopnika in vsebuje dva dela.

Prvi del predstavlja ugotavljanje upravičenosti do storitve, pripravo in sklenitev dogovora o obsegu, trajanju in načinu opravljanja storitve, organiziranje ključnih članov okolja ter izvedbo uvodnih srečanj med izvajalcem in upravičencem ali družino.

Prvi stik z upravičencem v vseh primerih izvede strokovni delavec. Po opredelitvi problema in ugotavljanju upravičenosti do storitve socialne oskrbe sledi priprava in sklenitev dogovora z navedbo obsega, trajanja in opredelitvijo načina opravljanja storitve. Izvedeno je uvodno srečanje med socialno oskrbovalko in upravičencem oz. družino. Uvodno srečanje je namenjeno predstavitvi in spoznavanju ter konkretnemu dogovoru o predvidenih nalogah socialne oskrbovalke. Metode dela, ki so pri tem uporabljene so metoda dela s posameznikom ali z družino.

Drugi del storitve zajema vodenje storitve, koordinacijo izvajalcev in njihovo usmerjanje, sodelovanje z upravičenci pri izvajanju dogovora in pri zapletenih življenjskih situacijah upravičencev ter neposredno izvajanje storitve na domu upravičenca po dogovorjenih vsebinah in v dogovorjenem obsegu.

Neposredno izvajanje storitve se izvaja po mesečnem urniku. Pomembno je, da ima upravičenec zagotovljeno ob željenih dnevih in urah, kar mu daje občutek varnosti in organiziranosti, izvajalcu pa omogoča načrtovano in organizirano delo. V primeru nenadnega odhoda enega od upravičencev na zdravljenje v bolnišnico, smrti ali drugih vzrokov, ki lahko bistveno vplivajo na načrtovanje in potek dela, se urnik ustrezno prilagodi. Spremembe ali dopolnitve že sklenjenega dogovora o obsegu, trajanju in načinu opravljanja storitve, lahko predlagata izvajalec storitve, upravičenec ali njegov zakoniti zastopnik.

3. Trajanje

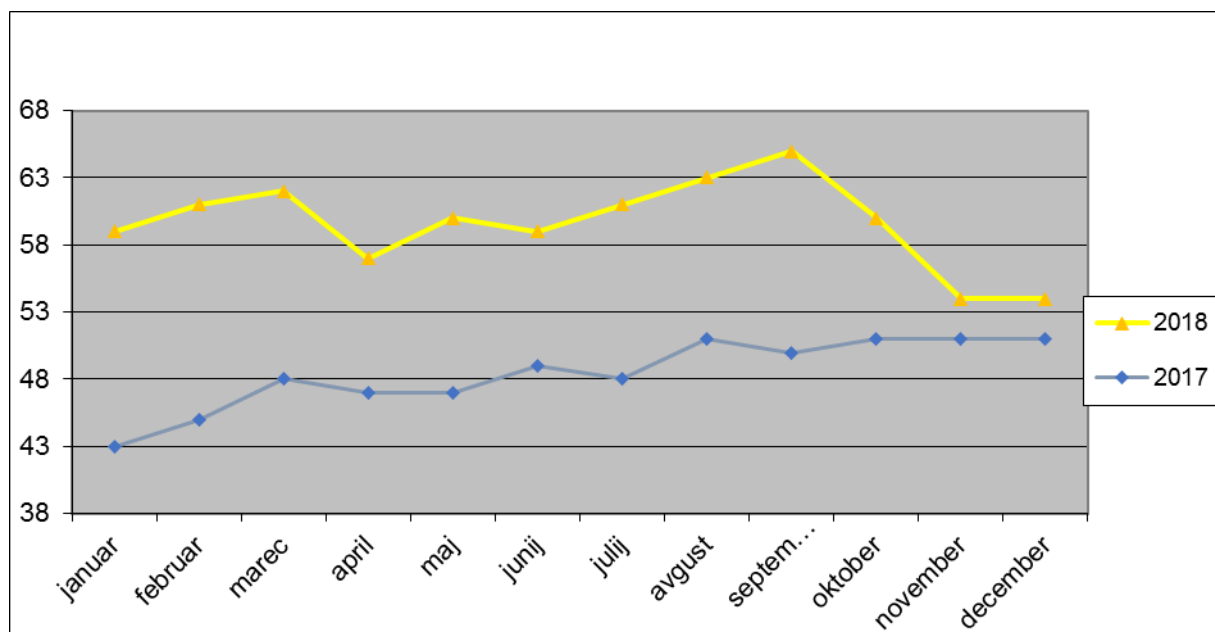
Strokovna priprava izvajanja storitve v obliki analize primera, priprava dogovora o obsegu, trajanju in načinu opravljanja storitve, organiziranje ključnih članov okolja za sodelovanje pri zagotavljanju pomoči ter izvedba uvodnega srečanja med predstavniki izvajalca in upravičencem traja v povprečju 8 ur na upravičenca oziroma do 12 ur na par. Neposredno izvajanje storitve na domu upravičenca se lahko izvaja vse dni v tednu in sicer največ do 20 ur tedensko. V primeru, ko zaradi potreb upravičenca storitev izvajata dva izvajalca neposredne socialne oskrbe, se lahko število ur mesečno poveča za največ eno tretjino.

B. OBSEG STORITVE

1. Vključenost upravičencev v letu 2018 v primerjavi z letom 2017

V občini Medvode je bilo v storitev pomoči na domu v letu 2018 celo leto vključenih več upravičencev kot v letu 2017. Januarja 2018 smo tako oiskovali 59 upravičencev (kar 14 več kot kot januarja 2017), decembra 2018 pa 54 upravičencev (3 več kot decembra 2017) .

Mesečno število upravičencev pomoči v letu 2017 in 2018:



Občina Medvode	2017	2018	Indeks
Število upravičencev	85	82	0,96
Povp. mesečno št. upravičencev	48,4	59,6	1,23
Število novih upravičencev	37	31	0,84
Število upravičencev na dan 31.12.	51	53	1,04

V letu 2018 smo storitev pomoči na domu nudili 82 upravičencem, kar je nekoliko manj kot leto prej. V povprečju smo mesečno oskrbeli 59,6 upravičencev, kar predstavlja 1,23 uporabnika več kot leta 2017. V letu 2018 se je v storitev pomoč na domu vključilo 31 novih upravičencev, to je 16 odstotkov manj kot leta 2017.

2. Število zaključenih storitev v letu 2018

Število zaključenih storitev v letu 2018 v primerjavi z letom 2017:

	2017	2018	Indeks
Odhodi v dom	14	11	0,79
Umrli	16	11	0,69
Drugi razlogi	3	7	2,33
SKUPAJ	33	29	0.88

V letu 2018 smo prenehali z izvajanjem storitve pomoči na domu pri 29 upravičencih, kar je 12 odstotkov manj zaključkov kot leto prej. Za 21 odstotkov se je zmanjšalo število zaključkov zaradi odhoda v domsko oskrbo, za 31 odstotkov manj je bilo zaključenih primerov zaradi smrti. V letu 2018 se je povečalo število zaključkov zaradi drugih razlogov in sicer je bilo povečanje 2,3-kratno, glavni razlog pa je bil začasna potrebna po pomoči na domu oziroma prenehanje potrebe po pomoči na domu.

3. Število vodenih dogovorov v letu 2018

Število vodenih dogovorov v letu 2018:

Število novih dogovorov v letu 2018	31
Število sprememb dogovora	31
Nespremenjeni dogovori	66
SKUPAJ	128

V letu 2018 je v 31 primerih prišlo do spremembe v številu ur pomoči na domu za posameznega upravičenca. Največkrat so bile spremembečasne (trenutna večja potreba po pomoči zaradi poslabšanja zdravstvenega stanja oziroma zaradi odpovedi pomoči iz drugih virov npr. s strani svojcev, asistence), večinoma se je število ur povečalo – zmanjšalo se je v 3 primerih.

4. Obseg storitev tedensko po urah in število upravičencev v obsegu storitev v letu 2018

Število upravičencev po obsegu storitve na dan 31.12.2018:

obseg storitve tedensko	1-2 uri	2-3 ure	3-4 ure	4-5 ur	5 ur	6 ur	7 ur	8 ur	9 ur	10 ur	12 ur	15 ur	17 ur	20 ur
	19	11	0	0	14	0	2	0	0	6	0	0	1	0

Izvajanje storitve je potekalo po dogovorjenem obsegu in vsebinah na podlagi sklenjenih dogovorov z upravičenci. Med njimi je bilo v letu 2018 največ takšnih, ki so potrebovali od 1 do 2 uri pomoči na teden. To so predvsem upravičenci, ki potrebujejo pomoč pri opravljanju nekaterih temeljnih dnevnih opravil in nimajo nikogar, ki bi jim lahko nudil pomoč, ali pa svojci take celovite pomoči sami ne zmorejo. V letu 2018 so ti predstavljali 36 odstotkov vseh upravičencev.

26 odstotkov vseh upravičencev je prejelo 5 ur pomoči na teden, torej obisk v trajanju ene ure od ponedeljka do petka. To so predvsem upravičenci, ki potrebujejo stalno pomoč pri opravljanju večine ali vseh temeljnih dnevnih opravil in nimajo nikogar, ki bi jim lahko nudil pomoč, ali pa svojci tako celovite pomoči sami ne zmorejo.

Tako kot leta 2017, je bilo tudi konec leta 2018 pet upravičencev, ki so pomoč potrebovali vse dni v letu, tudi med vikendom, prazniki in dela prostimi dnevi. Tudi v letu 2018 ni bilo upravičenca, ki bi potreboval maksimalno število 20 ur pomoči na teden, niti upravičenca, pri katerem bi bila potrebna pomoč dveh oskrbovalk hkrati.

D. VSEBINA STORITEV

1. Vsebina storitev po posameznih sklopih opravil v letu 2018

A - POMOČ PRI TEMELJNIH DNEVNIH OPRAVILIH					
vrsta pomoči	pomoč pri oblačenju/slačenju	pomoč pri umivanju/kopanju	pomoč pri hranjenju	pomoč pri opravljanju osnovnih življ. potreb	vzdrževanje, nega ortopedskih pripom.
št. upravičencev	73	73	1	38	1

B - GOSPODINJSKA POMOČ				
vrsta pomoči	prinašanje enega obroka ali nabava živil in priprava enega obroka	pomivanje porabljene posode	osnovno čiščenje bivalnega prostora z odnašanje smeti	postiljanje in osnovno vzdrževanje spalnega prostora
št. upravičencev	25	30	42	47

C - POMOČ PRI OHRANJANJU SOCIALNIH STIKOV				
vrsta pomoči	vzpostavljanje soc. mreže z okoljem, prostovoljci in sorodstvom	spremljanje upravičenca pri opravljanju nujnih obveznosti	informiranje ustanov o stanju in potrebah upravičenca	pomoč pri ohranjanju socialnih stikov
št. upravičencev	46	0	0	48

V prikazanih podatkih smo upoštevali vse sklenjene dogovore o izvajanju storitve in vsa opravila socialnih oskrbovalk pri posameznih upravičencih v letu 2018.

V celotni strukturi oskrbe na domu predstavljata pomoč pri temeljnih dnevni opravilih in gospodinjska pomoč tisti del pomoči, ki je za večino upravičencev nepogrešljiv. Tako je v letu 2018 predstavljal sklop pomoči pri temeljnih dnevni opravilih 44 odstotkov vse pomoči, sklop gospodinjske pomoči 34 odstotkov, pomoč pri ohranjanju socialnih stikov pa 27 odstotkov vse pomoči.

V okviru pomoči pri temeljnih dnevni opravilih je izrazita potreba po pomoči pri izvajanju osebne higiene - predvsem pomoč pri umivanju (39,4 odstotkov celotne pomoči pri temeljnih dnevni opravilih) ter pri oblačenju in slačenju (39,4 odstotkov).

Pri sklopu opravil gospodinjske pomoči ostaja v ospredju pomoč pri postiljanju in osnovnem vzdrževanju spalnega prostora (32,6 odstotkov gospodinjske pomoči) ter pomoč pri osnovnem čiščenju bivalnega dela prostorov z odnašanjem smeti (29,1 odstotkov). Za upravičence so to težja gospodinjska opravila, ki jih sami ne zmorejo več opravljati. Manjši, a zato nič manj pomemben del gospodinjske pomoči, se nanaša na prinašanje prehrabnih izdelkov iz trgovine ter pomoč pri pripravi jutranjega ali opoldanskega obroka (17,4 odstotkov celotnega sklopa).

V primerjavi z ostalima opraviloma se je pomoč pri ohranjanju socialnih stikov izvajala v manjšem obsegu (22 odstotkov). Najpomembnejša dela te pomoči sta vzpostavljanje in ohranjanje socialne mreže (49 odstotkov opazovanega sklopa) ter pomoč pri ohranjanju socialnih stikov (51 odstotkov opazovanega sklopa), kamor sodi pogovor z upravičencem, svojci in drugimi za upravičenca

pomembnimi osebami. Pri nekaterih upravičencih, ki živijo sami, je socialna oskrbovalka edina oseba, ki predstavlja njihovo socialno mrežo in prevzema aktivno vlogo v njej. V ta del storitve sodi tudi spodbujanje upravičenca k aktivnostim z namenom ohranjanja njegovih preostalih psihofizičnih zmožnosti.

Obseg storitve je ves čas prilagojen potrebam posameznega upravičenca in njegovi upravičenosti do storitve. Vodene so bile evidence o osebnih podatkih upravičencev, z vsemi so bili sklenjeni pisni dogovori o vrsti, trajanju in obsegu storitve, spremljali smo dnevnik opravljene storitve za posameznega upravičenca ter podatke o plačilih storitve. Izvajanje sklenjenih dogovorov smo vseskozi spremljali tudi na delovnih sestankih vsakih štirinajst dni z vodjo storitve in izvajalkami. Sestanki so bili namenjeni tudi strokovni pomoči socialnim oskrbovalkam in njihovi koordinaciji, medsebojnemu informiranju o težavah upravičencev, ki so vplivale na izvajanje storitev in njihovem reševanju ter podajanju informacij o drugih konkretnih vprašanjih povezanih z neposrednim izvajanjem storitve.

Vodene so bile tudi evidence o porabi sanitetnega in zaščitnega materiala, o prevoženih kilometrih izvajalk po potnih nalogih, o porabi delovnega časa za prevoz od upravičenca do upravičenca in druge evidence. Celo leto smo usmerjali pozornost v racionalno porabo kilometrine in porabljenega časa za prevoz.

E. REALIZACIJA

1. Efektivne ure

Efektivne ure so ure neposredno opravljenih socialno varstvenih storitev pri upravičencih, ki se določijo tako, da se število ur polnega delovnega časa zmanjša za predvidene odsotnosti zaradi letnega dopusta, strokovnega izpopolnjevanja, odmora za malico in dnevnih opravil, ki se ne opravljajo neposredno za upravičenca.

Gibanje efektivnih ur je fleksibilno in odvisno od različnih dejavnikov, ki povzročajo odsotnosti med načrtovanimi in realiziranimi urami. Do razkoraka prihaja zaradi različnih odsotnosti upravičencev storitev (hospitalizacije, obiski pri zdravniku, pregledi v bolnišnicah, obiski svojcev, odhodi v institucionalno varstvo, smrt, ipd), ki svoje odsotnosti sporočijo pravi čas ali pa jo nenadoma odpovejo. Takšnih odsotnosti ni mogoče hitro nadomestiti z novimi storitvami pri drugih upravičencih.

V letu 2018 je bilo realiziranih 11.189,5 efektivnih ur, kar je v primerjavi z letom 2017 (9.151,5) za 22 odstotkov več.

2. Bolniške odsotnosti

Bolniške odsotnosti socialnih oskrbovalk so bile v mejah pričakovanj in večjih odstopanj ne beležimo. Ena izmed oskrbovalk (starejša delavka) ima določen status invalida III. kategorije z omejitvami na

delovnem mestu. Ne glede na prisotnost socialnih oskrbovalk na delu, so upravičenci upravičeni do dogovorjenega celotnega obsega in vrste storitve.

3. Pogostost izvajanja storitve na domu upravičenca tedensko v letu 2018

Prikaz pogostosti izvajanja storitve tedensko na podlagi sklenjenih dogovorov:

Št. storitev/teden	1x	2x	3x	4x	5x	6x	7x	skupaj
Skupaj	26	17	0	0	34	0	5	82

Pomoč od ponedeljka do petka je v letu 2018 potrebovalo 34 upravičencev, kar predstavlja 41 odstotkov vseh upravičencev. Vsak dan, tudi ob praznikih in dela prostih dnevih, smo obiskovali 5 upravičencev (6 odstotkov). Pri 32 odstotkih vseh upravičencev (26 upravičencev) se je storitev izvajala enkrat tedensko. Ti so potrebovali pomoč predvsem pri tuširanju, pri osnovnem čiščenju bivalnega prostora ter pri preoblačenju postelje.

4. Pogostost izvajanja storitve na domu upravičenca v letu 2018

Prikaz pogostosti izvajanja storitev na podlagi sklenjenih dogovorov

Št. storitev/dan	1x	2x	3x
Skupaj	71	10	1

Kot že leta prej, smo tudi v letu 2018 večino obiskov opravili pri upravičencih, ki jim je zadostoval obisk enkrat na dan (87 odstotkov). Tisti, ki jih smo jih obiskovali večkrat na dan, so potrebovali zlasti pomoč pri temeljnih dnevih opravilih (opravljanje osnovnih življenjskih potreb, pomoč pri oblačenju in slačenju) ter gospodinjsko pomoč (priprava enega obroka hrane). Takšnih je bilo 10 upravičencev oziroma 12 odstotkov, kar sta 2 odstotka več kot leto prej. Trikrat na dan smo obiskovali enega upravičenca, ki je poleg jutranjega in opoldanskega obiska potreboval tudi večernega.

F. UPRAVIČENCI

Socialna oskrba na domu je namenjena upravičencem, ki imajo zagotovljene bivalne in druge pogoje za življenje in se zaradi starosti ali hude invalidnosti ne morejo oskrbovati in negovati sami, njihovi svojci pa take oskrbe oz. nege ne zmorejo ali zanjo nimajo možnosti. Gre za različne oblike organizirane praktične pomoči in opravil, s katerimi se upravičencem vsaj za določen čas nadomesti potrebo po institucionalnem varstvu v zavodu, v drugi družini ali v drugi organizirani obliki.

1. Upravičenci

Upravičenci do socialne oskrbe na domu so osebe, ki jim preostale psihofizične sposobnosti omogočajo, da z občasno organizirano pomočjo drugega ohranjajo zadovoljivo duševno in telesno počutje in lahko funkcionirajo v znanem bivalnem okolju tako, da jim vsaj za določen čas ni potrebno institucionalno varstvo v zavodu, v drugi družini ali v drugi organizirani obliki.

Pod pogoji iz prejšnjega odstavka so upravičenci:

- osebe, stare nad 65 let, ki so zaradi starosti ali pojavov, ki spremljajo starost, niso sposobne za popolnoma samostojno življenje,
- osebe s statusom invalida po zakonu o družbenem varstvu duševno in telesno prizadetih oseb, ki po oceni pristojne komisije ne zmorejo samostojnega življenja, če stopnja in vrsta njihove invalidnosti omogočata občasno oskrbo na domu,
- druge invalidne osebe, ki jim je priznana pravica do tuje pomoči in nege za opravljanje večine življenjskih funkcij,
- kronično bolni in osebe z dolgotrajnimi okvarami zdravja, ki nimajo priznanega statusa invalida, pa so po oceni pristojnega centra za socialno delo brez občasne pomoči druge osebe nesposobne za samostojno življenje,
- hudo bolni otrok ali otrok s težko motnjo v telesnem ali težko motnjo in najtežjo motnjo v duševnem razvoju, ki ni vključen v organizirane oblike varstva.

Za vse upravičence, ki so bili v letu 2018 vključeni v storitev je bilo ugotovljeno, da so upravičeni do storitve.

V mesecu marcu smo začeli z oskrbo pri upravičenki, ki je imela v občini Medvode začasno prebivališče. Prejemala jo je po ceni, ki je veljala v občini začasnega prebivališča, občina stalnega prebivališča pa je zagotavljala občinsko subvencijo v višini, kot je znašala subvencija v občini začasnega prebivališča upravičenke. Konec julija se je upravičenka vrnila v občino stalnega prebivališča, kamor je odšla v domsko oskrbo.

Struktura upravičencev PND na dan 31.12.2018 glede na upravičenost:

Struktura upravičencev pomoči na domu glede na izpolnjevanje pogojev upravičenosti	na dan 31.12.2018
Število oseb, starih nad 65 let, ki so zaradi starosti ali pojavov, ki spremljajo starost, nesposobne za samostojno življenje	47
Število oseb, s statusom invalida po ZDVDTP, ki po oceni pristojne komisije ne zmorejo samostojnega življenja	2
Število drugih invalidnih oseb, ki jim je priznana pravica do tuje pomoči in nege za opravljanje večine življenjskih funkcij	0

Število kronično bolnih oseb in oseb z dolg. okvarami zdravja, ki nimajo priznanega statusa invalida, so pa po oceni pristojnega CSD brez občasne pomoči druge osebe nesposobne za samostojno življenje	4
Število hudo bolnih otrok ali otrok s težko motnjo v telesnem ali težko in najtežjo motnjo v duševnem razvoju, ki niso vključeni v organizirane oblike varstva	0
Skupaj	53

V strukturi upravičencev glede upravičenosti do storitve pomoči na domu v primerjavi z letom 2017 ni bistvenih sprememb. Večina upravičencev je bilo starih nad 65 let in so imeli težave pri lastni oskrbi zaradi starosti ali pojavov, ki spremljajo staranje in so zaradi tega nesposobni za popolnoma samostojno življenje (89%). Dva upravičenca sta bila vključen v storitev kot kronično bolni osebi oziroma osebi z dolgotrajnimi okvarami zdravja ter dva upravičenca kot osebi s statusom invalida po ZDVTDP.

2. Starostna struktura upravičencev v letu 2018

Struktura upravičencev glede na starost:

Struktura upravičencev pomoči na domu glede na starost	na dan 31. 12. 2018
Število oseb, starih do (vključno) 18 let	0
Število oseb, starih od 19 do 64 let	5
Število oseb, starih od 65 do 79 let	16
Število oseb, starejših od (vključno) 80 let	32
Skupaj (A+B+C+D)	53

Večina upravičencev je starejših od 80 let (60 odstotkov), od tega je kar 14 upravičencev starih 90 let ali več.

Med upravičenci je bilo 16 oseb starih med 65 in 79 let, pet upravičencev je bilo mlajših od 65 let. V letu 2018 ni bilo upravičenca mlajšega od 18 let.

3. Struktura upravičencev glede na spol

Struktura upravičencev glede na spol ostaja primerljiva s preteklimi leti in brez večjih sprememb. Še vedno je med uporabniki več žensk kot moških. Na dan 31.12.2018 smo tako obiskovali 19 moških

(36 odstotkov) in 34 žensk (64 odstotkov) upravičenih do pomoči na domu, kar je 5 moških več in 3 ženske manj kot na isti dan leta 2017.

Struktura upravičencev glede na spol:

Struktura upravičencev pomoči na domu glede na spol	na dan 31. 12. 2018
Število moških	19
Število žensk	34
Skupaj (A+B)	53

G. CILJI STORITVE

Cilj programa pomoč družini na domu so naslednji:

- doseganje večje kakovosti življenja starejših in invalidnih oseb v bivalnem okolju,
- razvoj oz. širitev mreže pomoči za starejše in invalidne osebe, ki ne zmorejo same ali ob pomoči družine skrbeti za svojo vsakodnevno oskrbo in nego,
- celosten pristop pri obravnavi starejših in invalidnih oseb,
- ustvarjanje pogojev, da bi starejši, bolni in invalidni občani imeli čim dalj časa možnost živeli doma, ostali aktivni in integrirani v svojem domačem okolju,
- vzpostavljanje odnosa sodelovanja in podpore z upravičenci in njihovo socialno mrežo,
- dobro med institucionalno sodelovanje,
- stalno analitično spremljanje potreb po storitvi,
- zavzemanje za povečevanje socialne vključenosti starejših, invalidnih in kronično bolnih oseb,
- zasledovanje ciljev Resolucije o nacionalnem programu socialnega varstva 2013-2020,
- razvijanje storitve v smeri organiziranja celodnevne pomoči.

Zavedamo se, da je za starejšega ali bolnega človeka pogosto temeljni problem odhod iz domačega okolja. Biti v okolju, kjer človeka vežejo vse življenjske navade in kjer se dobro znajde, ve kje je kaj, kjer so njegove stvari in kjer je vsaka stvar povezana z njegovim življenjskim spominom, je življenjska kvaliteta, ki jo lahko pomagamo uresničiti z dobro organizirano in kvalitetno izvedeno socialno varstveno storitvijo pomoč družini na domu kot socialna oskrba na domu.

H. FINANCIRANJE

Način financiranja te dejavnosti je opredeljen s Pravilnikom o metodologiji za oblikovanje cen socialno varstvenih storitev, Uredbo o merilih za določanje oprostitev pri plačilih socialno varstvenih storitev (Ur.l.RS, št. 110/04 in 214/04 – v nadaljevanju Uredba) in Odlokom o organiziranju in izvajanju socialno varstvene storitve "Pomoč družini na domu" v Občini Medvode (Ur.l. RS, št. 34/09).

Cena storitve je bila oblikovana v skladu s predpisano metodologijo za oblikovanje cen socialno varstvenih storitev. Zaradi sprejetja Aneksa h Kolektivni pogodbi za dejavnost zdravstva in Socialnega varstva (Ur. l. RS, št. 46/17) v avgustu 2017 je bil podan nov predlog cene in sicer v višini 20,11 EUR, ki je začel veljati 1.12.2017. Občina Medvode je v celoti (100%) krila stroške priprave na storitev na podlagi Uredbe o merilih za določanje oprostitev pri plačilih socialnovarstvenih storitev, vodenje in koordiniranje storitve ter neposredno izvajanje pa v višini 70 % celotnih stroškov. Cena se v letu 2018 ni spremenila.

V letu 2018 je občina Medvode za izvajanje javne službe pomoč družini na domu prispevala 166.679,02 EUR. Natančno število opravljenih ur pri posameznih upravičencih in znesek sredstev, ki jih je koncedent plačal za te upravičence so razvidni iz mesečnih poročil, posredovanih koncedentu kot priloga k mesečnim računom za opravljene storitve.

V drugi polovici leta (od septembra 2018) smo pomoč izvajali pri eni uporabnici, ki na podlagi odločbe Centra za socialno delo upravičena do višje subvencije občine.

I. REZULTATI IN EVALVACIJA

Storitev pomoč na domu kot socialna oskrba na domu se je izvajala skozi vso leto v skladu zakonskimi predpisi, stroko socialnega dela in načeli dobre prakse. V storitev so bili vključeni vsi upravičenci, ki so storitev potrebovali. Trudili smo se, da se je storitev izvajala strokovno in v čim večje zadovoljstvo upravičencev. Zavedamo se, da je življenje doma eno od bistvenih komponent zagotavljanja kakovostne starosti, zato si prizadevamo, da v okviru socialne oskrbe skupaj z upravičencem, ustvarjamo čim boljše pogoje za njegovo bivanje doma.

Resolucija o nacionalnem programu socialnega varstva za obdobje 2013 – 2020 (ReNPSV13-20) predvideva vključitev 3,5 % ciljne populacije oz. 14.000 oseb dnevno v vključitev pomoči na domu. V letu 2018 po naših ocenah nismo dosegli predvidenih ciljev po tem programu.

Evalvacija izvajanja storitve se opravlja sproti v intervjujih z upravičenci in njihovimi svojci, ter na tedenskih delovnih sestankih vodje z socialnimi oskrbovalkami. Izvajalke sproti poročajo o učinkih pomoči in vseh zaznanih spremembah pri upravičencih in v družini. Pozitivne spremembe se kažejo predvsem v izboljšanju psihofizičnega počutja upravičencev in tudi članov njegove družine. V razgovorih z upravičenci in svojci ugotavljamo, da zaupajo v storitev saj jim daje potreben občutek varnosti in podporo pri zadovoljevanju njihovih vsakodnevnih potreb. Delno evalvacijo predstavlja tudi vsakoletna analiza, v kateri poleg številčnih prikazov govorimo tudi o težavah, ki jih imamo pri izvajanju storitve in predlagamo možne rešitve za kakovostnejšo izvajanje.

Pripravila :

Helena Čampa